

POLITYKA BEZPIECZEŃSTWA INFORMACJI

Wersja nr [_____] z dnia [_____]

[ADMINISTRATOR]

_____ z siedzibą w _____, przy ulicy _____, _____, _____, wpisaną do rejestru przedsiębiorców Krajowego Rejestru Sądowego prowadzonego przez Sąd Rejonowy _____ w _____, _____ Wydział Gospodarczy Krajowego Rejestru Sądowego, pod numerem KRS _____, NIP _____, REGON _____, o kapitale zakładowym w wysokości _____ zł wpłaconym w całości, reprezentowaną przez:

1. _____,
2. _____,



[CEL POLITYKI]

Cel Polityki bezpieczeństwa informacji **[Polityki]**:

wykazanie, że dane osobowe są przetwarzane i zabezpieczone przez [_____] zgodnie z wymogami prawa dotyczącymi zasad przetwarzania i zabezpieczenia danych,

w tym z Rozporządzeniem Parlamentu Europejskiego i Rady (UE) 2016/679 z 27 kwietnia 2016 r. w sprawie ochrony osób fizycznych w związku z przetwarzaniem danych osobowych i w sprawie swobodnego przepływu takich danych oraz uchylenia dyrektywy 95/46/WE **[RODO]**.



DEFINICJE

**Administrator
Danych**

Dane Osobowe

**System
informatyczny**

Użytkownik

Zbiór danych

**Przetwarzanie
danych**

**Identyfikator
użytkownika**

Hasło

Uwierzytelnianie

Pracownik

Współpracownik

Wszelkie informacje o zidentyfikowanej lub możliwej do zidentyfikowania osobie fizycznej.

Zespół współpracujących ze sobą urządzeń, programów, procedur przetwarzania informacji i narzędzi programowych zastosowanych w celu Przetwarzania danych.

Osoba upoważniona przez Administratora Danych do Przetwarzania danych.

Każdy uporządkowany zestaw danych o charakterze osobowym, dostępny według określonych kryteriów, niezależnie od tego, czy zestaw ten jest rozproszony lub podzielony funkcjonalnie.

Operacje wykonywane na Danych osobowych, w szczególności: zbieranie, utrwalanie, przechowywanie, opracowywanie, zmienianie, udostępnianie i usuwanie w formie tradycyjnej oraz w systemach informatycznych.

Ciąg znaków literowych, cyfrowych lub innych, jednoznacznie identyfikujący Użytkownika w razie Przetwarzania danych w Systemie informatycznym.

Ciąg znaków literowych, cyfrowych lub innych, znany jedynie Użytkownikowi w razie Przetwarzania danych w Systemie informatycznym.

Działanie, którego celem jest weryfikacja deklarowanej tożsamości Użytkownika.

Osoba fizyczna zatrudniona przez Administratora Danych na podstawie umowy o pracę;

Osoba fizyczna współpracująca z Administratorem Danych na podstawie zawartych przez tę osobę i Administratora Danych umów cywilnoprawnych (np. umowa zlecenie, umowa o dzieło), w tym prowadząca jednoosobową działalność gospodarczą.

1. OGÓLNE POSTANOWIENIA POLITYKI

1. Polityka dotyczy wszystkich Danych osobowych przetwarzanych u Administratora Danych:



- niezależnie od formy ich przetwarzania (przetwarzane tradycyjnie /papierowe/ zbiory ewidencyjne, Systemy informatyczne);
- niezależnie od tego, czy dane są lub mogą być przetwarzane w Zbiorach danych.

2. Administrator Danych przechowuje Politykę w wersji elektronicznej oraz w wersji papierowej w:

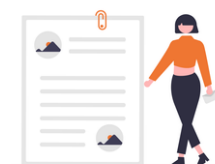


swojej siedzibie



innym miejscu:

3. Politykę udostępnia się do wglądu:



- osobom posiadającym upoważnienie do Przetwarzania danych - na ich wniosek;
- osobom, którym ma zostać nadane upoważnienie do Przetwarzania danych, aby mogły zapoznać się z jej treścią.

4. Dla skutecznej realizacji Polityki Administrator Danych zapewnia:

- a) odpowiednie do zagrożeń i kategorii danych objętych ochroną środki techniczne i rozwiązania organizacyjne,
- b) kontrolę i nadzór nad Przetwarzaniem danych,
- c) monitorowanie zastosowanych środków ochrony.

5. Monitorowanie przez Administratora Danych zastosowanych środków ochrony obejmuje m.in.:

- a) działania Użytkowników,
- b) naruszanie zasad dostępu do danych,
- c) zapewnienie integralności plików oraz
- d) ochronę przed atakami zewnętrznymi oraz wewnętrznymi.

POLITYKA BEZPIECZEŃSTWA INFORMACJI

[_____]

Wersja [1.0] z dnia [_____]

Cel Polityki bezpieczeństwa informacji [Polityki]: wykazanie, że dane osobowe są przetwarzane i zabezpieczone przez [_____] zgodnie z wymogami prawa dotyczącymi zasad przetwarzania i zabezpieczenia danych,

w tym z Rozporządzeniem Parlamentu Europejskiego i Rady (UE) 2016/679 z 27 kwietnia 2016 r. w sprawie ochrony osób fizycznych w związku z przetwarzaniem danych osobowych i w sprawie swobodnego przepływu takich danych oraz uchylenia dyrektywy 95/46/WE [RODO].

Definicje

Administrator Danych	[_____]
Dane osobowe	wszelkie informacje dotyczące zidentyfikowanej lub możliwej do zidentyfikowania osoby fizycznej;
System informatyczny	zespół współpracujących ze sobą urządzeń, programów, procedur przetwarzania informacji i narzędzi programowych zastosowanych w celu Przetwarzania danych;
Użytkownik	osoba upoważniona przez Administratora Danych do Przetwarzania danych;
Zbiór danych	każdy uporządkowany zestaw danych o charakterze osobowym, dostępny według określonych kryteriów, niezależnie od tego, czy zestaw ten jest rozproszony lub podzielony funkcjonalnie;
Przetwarzanie danych	wszystkie operacje wykonywane na Danych osobowych, w szczególności: zbieranie, utrwalanie, przechowywanie, opracowywanie, zmienianie, udostępnianie i usuwanie w formie tradycyjnej oraz w systemach informatycznych;
Identyfikator użytkownika	ciąg znaków literowych, cyfrowych lub innych, jednoznacznie identyfikujący Użytkownika w razie Przetwarzania danych w Systemie informatycznym;

-
- c) monitorowanie zastosowanych środków ochrony.
5. Monitorowanie przez Administratora Danych zastosowanych środków ochrony obejmuje m.in.:
- a) działania Użytkowników,
 - b) naruszanie zasad dostępu do danych,
 - c) zapewnienie integralności plików oraz
 - d) ochronę przed atakami zewnętrznymi oraz wewnętrznymi.
6. Administrator Danych zapewnia, że czynności wykonywane w związku z przetwarzaniem i zabezpieczeniem Danych osobowych są zgodne z Polityką oraz odpowiednimi przepisami prawa.

II. Dane osobowe przetwarzane u Administratora Danych

1. Dane osobowe przetwarzane przez Administratora Danych gromadzone są w **Zbiorach danych**.
2. Jeśli Administrator Danych będzie podejmował czynności przetwarzania – w szczególności z użyciem nowych technologii – które ze względu na swój charakter, zakres, kontekst i cele mogłyby się wiązać z dużym prawdopodobieństwem wystąpienia wysokiego ryzyka naruszenia praw lub wolności osób fizycznych, to w takim przypadku, przed rozpoczęciem przetwarzania, dokona on oceny skutków dla ochrony danych zgodnie z art. 35 i nast. RODO [*Sekcja 3: Ocena skutków dla ochrony danych i uprzednie konsultacje*].
3. Jeśli Administrator Danych będzie planował nowe czynności Przetwarzania danych, dokonuje on analizy ich skutków dla ochrony Danych osobowych oraz uwzględnia kwestie ochrony danych w fazie ich projektowania.
4. Administrator Danych prowadzi **rejestr czynności przetwarzania**. Wzór rejestru czynności przetwarzania stanowi **Załącznik nr 6** do Polityki¹.
5. Administrator Danych działając jako podmiot przetwarzający dokonuje przetwarzania w imieniu innych administratorów, w związku z czym prowadzi rejestr wszystkich kategorii czynności przetwarzania dokonywanych w imieniu tych administratorów. Wzór rejestru kategorii czynności przetwarzania stanowi **Załącznik nr 7** do Polityki².

^{1,2} Obowiązek prowadzenia tych rejestrów nie dotyczy przedsiębiorcy lub podmiotu zatrudniającego mniej niż 250 osób. Chyba że przetwarzanie, którego dokonują takie podmioty, może powodować ryzyko naruszenia praw lub wolności osób, których dane dotyczą, nie ma charakteru sporadycznego lub obejmuje szczególne kategorie danych osobowych, o których mowa w art. 9 ust. 1 RODO, lub dane osobowe dotyczące wyroków skazujących i czynów zabronionych, o czym mowa w art. 10 RODO.

Załącznik nr 1a. Klauzula informacyjna dla Pracowników

Klauzula informacyjna¹ dotycząca przetwarzania danych pracowników

zgodna z art. 13 Rozporządzenia Parlamentu Europejskiego i Rady (UE) 2016/679 z dnia 27 kwietnia 2016 r. w sprawie ochrony osób fizycznych w związku z przetwarzaniem danych osobowych i w sprawie swobodnego przepływu takich danych ("**RODO**").

1. Dane Administratora

Administratorem danych osobowych podanych przez Panią/Pana (dalej: Pracownik) w celu zawarcia umowy o pracę (dalej: **Umowa o pracę**) oraz w związku z jej realizacją jest [_____]
(zwany dalej jako: „**Administrator**”).

Z Administratorem można się kontaktować przy użyciu:

- poczty elektronicznej, e-mai: [_____]
- poczty tradycyjnej, adres [_____]

2. Inspektor Ochrony Danych

Administrator powołał Inspektora Ochrony Danych, do którego będą mogły być kierowane przez Pracowników wszelkie wnioski i żądania związane z realizacją przysługujących im praw w zakresie ochrony danych osobowych. Z Inspektorem Ochrony Danych można się kontaktować za pośrednictwem:

- poczty elektronicznej, e-mai: [_____]
- poczty tradycyjnej, adres [_____]

3. Cel przetwarzania, podstawa prawna przetwarzania oraz okres retencji danych

Cel przetwarzania	Podstawa prawna	Okres retencji
a) zawarcie i realizacja Umowy o pracę	art. 6 ust. 1 lit. b) RODO (przetwarzanie jest niezbędne do wykonania umowy, której stroną jest osoba, której dane dotyczą, lub do podjęcia działań na żądanie osoby, której dane dotyczą, przed zawarciem umowy)	<ul style="list-style-type: none">• czas trwania Umowy o pracę oraz rozliczeń po jej zakończeniu
b) realizacja obowiązków pracodawcy wynikających z przepisów prawa, w	art. 6 ust. 1 lit. c) RODO oraz art. 9 ust. 2 lit. b) RODO (przetwarzanie jest niezbędne do wypełnienia	<ul style="list-style-type: none">• czas określony przepisami prawa

Załącznik nr 5. Wzór Ewidencji umów powierzenia przetwarzania danych osobowych

Ewidencja umów powierzenia przetwarzania danych osobowych

Administratorem jest:	[_____]
Dane kontaktowe Administradora:	adres email: [_____]
	nr tel. [_____]

Lp.	Dane Procesora	Umowa wraz z datą zawarcia	Zakres i cel powierzenia	Czy zachodzi transfer do państw trzecich? (TAK/NIE)	Uwagi
1.					
2.					
3.					
4.					



INSTRUKCJA ZARZĄDZANIA SYSTEMEM INFORMATYCZNYM

Wersja nr [_____] z dnia [_____]

[ADMINISTRATOR]

_____ z siedzibą w _____, przy ulicy _____, _____, _____, wpisaną do rejestru przedsiębiorców Krajowego Rejestru Sądowego prowadzonego przez Sąd Rejonowy _____ w _____, _____ Wydział Gospodarczy Krajowego Rejestru Sądowego, pod numerem KRS _____, NIP _____, REGON _____, o kapitale zakładowym w wysokości _____ zł wpłaconym w całości, reprezentowaną przez:

1. _____,
2. _____,



[CEL INSTRUKCJI]

Cel tej Instrukcji zarządzania systemem informatycznym służącym do przetwarzania danych osobowych

[Instrukcji]:

wykazanie, że dane osobowe w systemach informatycznych [_____] są przetwarzane zgodnie z przepisami prawa mającymi zastosowanie do takiej czynności,

zgodnie z art. 5 ust. 2 Rozporządzenia Parlamentu Europejskiego i Rady (UE) 2016/679 z 27 kwietnia 2016 r. w sprawie ochrony osób fizycznych w związku z przetwarzaniem danych osobowych i w sprawie swobodnego przepływu takich danych oraz uchylenia dyrektywy 95/46/WE **[RODO]**.



3. W przypadku wykrycia wirusa należy:

- a) uruchomić program antywirusowy i skontrolować użytkowany system,
- b) usunąć wirusa z systemu przy wykorzystaniu programu antywirusowego.

Jeżeli operacja usunięcia wirusa się nie powiedzie, należy:

- a) zakończyć pracę w systemie komputerowym,
- b) odłączyć zainfekowany komputer od sieci,
- c) powiadomić o zaistniałej sytuacji Administratora Danych.

4. Urządzenia i nośniki zawierające Dane osobowe przekazywane poza obszar, w którym są one przetwarzane, zabezpiecza się w sposób zapewniający poufność i integralność danych.



7. POCZTA ELEKTRONICZNA

1. Pracownicy mogą korzystać z poczty elektronicznej w celach służbowych w zakresie ograniczonym swoimi obowiązkami.

2. Administrator Danych może poznawać treść wiadomości elektronicznych wykorzystywanych przez pracowników znajdujących się we wszystkich systemach Administratora Danych.

3. Zabronione jest otwieranie wiadomości e-mail pochodzących od nieznanego nadawcy bądź z podejrzanym tytułem (tzw. phishing e-mail). W szczególności zabronione jest otwieranie linków bądź pobieranie plików zapisanych w komunikacji zewnętrznej od nieznanego nadawcy.

8. SPOSOBY REALIZACJI W SYSTEMIE INFORMATYCZNYM WYMOGÓW DOTYCZĄCYCH PRZETWARZANIA DANYCH

1. Informacje o odbiorcach danych zapisywane są w Systemie informatycznym, z którego nastąpiło udostępnienie.

2. Informacja o odbiorcy danych zapisana jest w Systemie informatycznym przy uwzględnieniu daty i zakresu udostępnienia, a także dokładnego określenia odbiorcy danych.

INSTRUKCJA ZARZĄDZANIA SYSTEMEM INFORMATYCZNYM

[_____]

Wersja [_____] z dnia [_____]

Cel Instrukcji zarządzania systemem informatycznym służącym do przetwarzania danych osobowych [Instrukcji]: wykazanie, że dane osobowe w systemach informatycznych [_____] są przetwarzane zgodnie z przepisami prawa mającymi zastosowanie do takiej czynności,

zgodnie z art. 5 ust. 2 Rozporządzenia Parlamentu Europejskiego i Rady (UE) 2016/679 z 27 kwietnia 2016 r. w sprawie ochrony osób fizycznych w związku z przetwarzaniem danych osobowych i w sprawie swobodnego przepływu takich danych oraz uchylenia dyrektywy 95/46/WE [RODO].

Definicje

Administrator Danych	[_____]
Dane osobowe	wszelkie informacje dotyczące zidentyfikowanej lub możliwej do zidentyfikowania osoby fizycznej;
System informatyczny	zespół współpracujących ze sobą urządzeń, programów, procedur przetwarzania informacji i narzędzi programowych zastosowanych w celu Przetwarzania danych;
Sieć lokalna	połączenie Systemów informatycznych Administratora Danych przy wykorzystaniu urządzeń i sieci telekomunikacyjnych;
Użytkownik	osoba upoważniona przez Administratora Danych do Przetwarzania danych;
Zbiór danych	każdy uporządkowany zestaw danych o charakterze osobowym, dostępny według określonych kryteriów, niezależnie od tego, czy zestaw ten jest rozproszony lub podzielony funkcjonalnie;
Przetwarzanie danych	wszystkie operacje wykonywane na Danych osobowych, w szczególności: zbieranie, utrwalanie, przechowywanie, opracowywanie, zmienianie, udostępnianie i usuwanie w formie tradycyjnej oraz w systemach informatycznych;

przypadku Hasło dostępu zostaje unieważnione oraz zostają podjęte inne działania niezbędne w celu zapobieżenia dalszemu dostępowi tej osoby do Danych osobowych.

II. Metody i środki uwierzytelnienia oraz procedury związane z ich zarządzaniem i użytkowaniem

1. W Systemie informatycznym stosuje się Uwierzytelnianie na poziomie dostępu do systemu operacyjnego. Do Uwierzytelnienia Użytkownika na poziomie dostępu do systemu operacyjnego stosuje się Hasło oraz Identyfikator użytkownika.
 2. Wszystkie nieudane próby logowania do Systemu informatycznego są rejestrowane, a najpóźniej po [] nieudanych próbach System informatyczny automatycznie blokuje dostęp Użytkownika na [] minut.
 3. Hasła Użytkowników umożliwiające dostęp do Systemu informatycznego utrzymuje się w tajemnicy również po upływie ich ważności.
 4. Minimalna długość Hasła:
 - co najmniej [] znaków, w tym:
 - co najmniej [] znaki z czterech kategorii: wielkie litery, małe litery, cyfry, znaki specjalne.
 5. Zabrania się używania Identyfikatora lub Hasła innego Użytkownika.
 6. Użytkownik ponosi pełną odpowiedzialność za przechowywanie hasła w warunkach zapewniających jego bezpieczeństwo.
 7. Hasła nie mogą być przechowywane w formie jawnej w żadnej postaci, ani pozostawiane w miejscach, do których dostęp mają inne osoby.
 8. Hasła w Systemie informatycznym są przechowywane wyłącznie w postaci zaszyfrowanej lub w formie tzw. skrótów haseł (ang. hash).
 9. W przypadku podejrzenia, że doszło lub mogło dojść do ujawnienia Hasła, Użytkownik powinien je natychmiast zmienić, a zdarzenie takie zgłosić jako incydent bezpieczeństwa bezpośrednio na adres mailowy: [_____]
 10. Hasła powinny być zmieniane minimum co 90 dni lub w każdym przypadku, gdy zaistnieje podejrzenie ich ujawnienia lub złamania zabezpieczeń.
-

UMOWA POWIERZENIA PRZETWARZANIA DANYCH OSOBOWYCH

Zawarta w dniu _____ w _____ pomiędzy:

[ADMINISTRATOR]

_____ z siedzibą w _____, przy ulicy _____, _____, _____, wpisaną do rejestru przedsiębiorców Krajowego Rejestru Sądowego prowadzonego przez Sąd Rejonowy _____ w _____, _____ Wydział Gospodarczy Krajowego Rejestru Sądowego, pod numerem KRS _____, NIP _____, REGON _____, o kapitale zakładowym w wysokości _____ zł wpłaconym w całości, reprezentowaną przez:

1. _____,
2. _____,



[PODMIOT PRZETWARZAJĄCY]

_____ z siedzibą w _____, przy ulicy _____, _____, _____, wpisaną do rejestru przedsiębiorców Krajowego Rejestru Sądowego prowadzonego przez Sąd Rejonowy _____ w _____, _____ Wydział Gospodarczy Krajowego Rejestru Sądowego, pod numerem KRS _____, NIP _____, REGON _____, o kapitale zakładowym w wysokości _____ zł wpłaconym w całości, reprezentowaną przez:

1. _____,
2. _____,



POJĘCIA, KTÓRYMI POSŁUŻYMY SIĘ W TEJ UMOWIE

**Przedmiot i Cel
Przetwarzania
Danych Osobowych**

Dane Osobowe

Powierzone do przetwarzania na podstawie tej umowy informacje o zidentyfikowanej lub możliwej do zidentyfikowania osobie fizycznej [„osobie, której dane dotyczą”].

1) Kategorie osób, których dane dotyczą:

2) Rodzaje danych osobowych powierzonych do przetwarzania:





Dni Robocze

Dni od poniedziałku do piątku, bez dni wolnych od pracy według obowiązujących w Polsce przepisów prawa.

**Formy kontaktu
[Dane Inspektorów
Ochrony Danych, jeśli
zostali wyznaczeni]**

Ze strony Administratora:

Ze strony Podmiotu przetwarzającego:

**Miejsce Przetwarzania
Danych Osobowych**



6. Administrator uprawniony jest do **rozwiązania Umowy ze skutkiem natychmiastowym** w przypadku, gdy:

a) Administrator **zawiesił** Przetwarzanie Danych Osobowych przez Podmiot przetwarzający zgodnie z pkt. 9 ppkt. 1, i zgodność Przetwarzania z Umową **nie zostanie przywrócona** przez Podmiot Przetwarzający w wyznaczonym przez Administratora terminie,

b) Podmiot przetwarzający **nie usunął uchybień** stwierdzonych przez Administratora w wyniku realizacji uprawnień kontrolnych Administratora (pkt. 8 Umowy), w określonym w terminie (pkt. 8 ppkt. 6 Umowy),

c) **organy administracji państwowej** odpowiedzialne m.in. za nadzór nad przestrzeganiem zasad przetwarzania danych osobowych stwierdzą, że Podmiot przetwarzający nie przestrzega tych zasad,

d) Podmiot przetwarzający nie stosuje się do wiążącej decyzji:

- właściwego sądu lub
- właściwego organu nadzorczego dotyczącej jego obowiązków wynikających z Umowy lub RODO,

e) Administrator stwierdzi, że Podmiot przetwarzający:

- **poważnie naruszył** lub
- **stale narusza** Umowę lub swoje obowiązki wynikające z RODO,

f) Podmiot przetwarzający powierzył przetwarzanie Danych Osobowych Podmiotowi podprzetwarzającemu lub przekazał Dane Osobowe do państwa trzeciego **bez uzyskania zgody** Administratora.



Umowa powierzenia przetwarzania danych osobowych

z dnia: _____ zawarta w: _____ pomiędzy:

_____ z siedzibą w _____, wpisana do rejestru przedsiębiorców Krajowego Rejestru Sądowego pod numerem KRS: _____ przez Sąd Rejonowy _____, _____ Wydział Gospodarczy Krajowego Rejestru Sądowego, NIP _____, o kapitale zakładowym _____ złotych wpłaconym w całości, reprezentowaną przez:

1. _____,

dalej jako **Administrator**

a

_____ z siedzibą w _____, wpisana do rejestru przedsiębiorców Krajowego Rejestru Sądowego pod numerem KRS: _____ przez Sąd Rejonowy _____, _____ Wydział Gospodarczy Krajowego Rejestru Sądowego, NIP _____, o kapitale zakładowym _____ złotych wpłaconym w całości, reprezentowaną przez:

1. _____,

dalej jako **Podmiot przetwarzający**

zwanymi dalej łącznie **Stronami** lub indywidualnie **Stroną**.

Jak należy rozumieć pojęcia użyte w tej umowie lub załącznikach do niej?

Przedmiot i Cel Przetwarzania Danych Osobowych	[_____]
Dane Osobowe	<p>Powierzone do przetwarzania na podstawie tej umowy informacje o zidentyfikowanej lub możliwej do zidentyfikowania osobie fizycznej („osobie, której dane dotyczą”).</p> <p>Wskazuje się następujące kategorie osób, których dane dotyczą:</p> <p>[_____]</p> <p>Powierzenie obejmuje następujące rodzaje danych osobowych:</p> <p>[_____]</p>
Dni Robocze	Dni od poniedziałku do piątku, z wyłączeniem dni wolnych od pracy według obowiązujących w Polsce przepisów prawa.

§ 1

Postanowienia ogólne

1. Dla należytego wykonania Celu Przetwarzania Danych Osobowych i w zakresie adekwatnym do jego wykonania Administrator **powierza** Podmiotowi przetwarzającemu do Przetwarzania Dane Osobowe, a Podmiot przetwarzający zobowiązuje się do Przetwarzania ich zgodnie z Umową i obowiązującymi przepisami prawa.
2. Strony zobowiązują się do **wzajemnej współpracy** w celu zapewnienia Przetwarzania Danych Osobowych zgodnie z obowiązującymi przepisami prawa Rzeczypospolitej Polskiej oraz Unii Europejskiej, w szczególności zapewnienie przestrzegania art. 28 ust. 3 i 4 RODO.
3. Aby przyspieszyć proces wyjaśniania ewentualnych wątpliwości w odniesieniu do:
 - zasad Przetwarzania Danych Osobowych,
 - udokumentowanych poleceń wydanych przez Administratora lub
 - ich interpretacji,Strony zobowiązują się do **komunikowania się** za pośrednictwem uzgodnionych Form Kontaktu lub w inny dostępny im sposób, o ile w ocenie Strony będzie on efektywniejszy.

§ 2

Wykładnia

1. Użyte w Umowie terminy zdefiniowane w RODO mają takie samo znaczenie jak w tym rozporządzeniu.
2. Umowę odczytuje się i interpretuje w świetle przepisów RODO.
3. Umowy nie interpretuje się w sposób sprzeczny z prawami i obowiązkami przewidzianymi w RODO, ani w sposób naruszający podstawowe prawa i wolności osób, których dane dotyczą.

§ 3

Polecenia

1. Podmiot przetwarzający przetwarza Dane Osobowe wyłącznie **na udokumentowane polecenie** Administratora, chyba że obowiązek taki nakłada na niego prawo Unii lub prawo państwa członkowskiego, któremu podlega Podmiot przetwarzający. W takim przypadku, przed rozpoczęciem przetwarzania, Podmiot przetwarzający informuje Administratora o tym obowiązku prawnym, o ile prawo nie zabrania udzielenia takiej informacji z uwagi na ważny interes publiczny.
 2. Administrator może wydawać **kolejne polecenia** przez cały okres Przetwarzania Danych Osobowych. Polecenia te są zawsze dokumentowane.
 3. W zakresie, w jakim udokumentowane polecenia Administratora lub Umowa pozostają w sprzeczności z obowiązującymi przepisami prawa, w tym przepisami prawa wprowadzonymi po zawarciu Umowy lub po wydaniu udokumentowanego polecenia, Podmiot przetwarzający nie jest obowiązany do ich przestrzegania i powinien postępować w zgodzie z przepisami prawa
-

Drogi Kliencie!

Cieszymy się, że pobrałeś na darmowy fragment naszego Pakietu RODO. Jest to wstęp do kompleksowego zestawu dokumentów przygotowanych przez doświadczone radczynie prawne z kancelarii armińska radcowie prawni.

Pakiet RODO został opracowany nie tylko zgodnie z przepisami i standardami prawnymi, ale też z myślą o tym, aby był on zrozumiały dla odbiorców, którzy nie są prawnikami. Każdy element pakietu jest sformułowany jasno i precyzyjnie. Używamy w nim prostego języka, aby ułatwić Ci korzystanie z dokumentów.

W ramach Pakietu RODO oferujemy wzory dokumentów w dwóch formatach. Pierwszy to klasyczny, tekstowy dokument, drugi zaś – opracowany według metody Legal Design, która ułatwia zrozumienie dokumentów poprzez zastosowanie grafik, kolorów, wykresów i prostego języka. Obydwie wersje dokumentów są prawnie dopracowane i gotowe do wykorzystania w Twojej firmie. Możesz wybrać formę, która najlepiej odpowiada Twoim potrzebom.

Serdecznie zachęcamy do zakupu pełnej wersji Pakietu RODO w naszym sklepie internetowym. Oprócz kompletnych dokumentów związanych z RODO, znajdziesz tam również praktyczne wzory i szablony, gotowe do wykorzystania.

Odwiedź naszą stronę www.arminska.pl/sklep, aby zapoznać się z pełną ofertą i zabezpieczyć swoją firmę zgodnie z aktualnymi wymogami prawa.



Pozdrawiamy

Zespół kancelarii
armińska radcowie prawni